

Technische Informationen

zu Swagelok® Rohrverschraubungen für die Gasinstallation im
Regelbereich der DIN 3387 Teil 1 Prüfzeichen: DVGW DG-4502CL0449

- **Medium:** Gase nach DVGW-Arbeitsblatt G260
- **Rohrmaterial für Verschraubungen:**
Edelstahlverschraubungen mit Edelstahlrohr nach Maßnorm EN ISO 1127
(D4, T4 Toleranz für 3 bis 12 mm; D4, T3 Toleranz 16 bis 25 mm);
oder gleichwertig
- **Größen/Rohranschlussdurchmesser:**
6 mm, 8 mm, 10 mm, 12 mm, 16 mm, 18 mm, 20 mm, 22 mm, 25 mm
- **Temp. Bereich:** -20 bis +60°C
- **Maximaler Arbeitsdruck (MOP) in Bar:**

SS...M0...RT	MOP 16	SS...M0-3+	MOP 250
SS...M0...2...	MOP 16	SS...M0-4+	MOP 250
SS...M0-6	MOP 250	SS...M0-C	MOP 250
SS...M0-61	MOP 250	SS...M0...-1...W	MOP 250
SS...M0-6-...M	MOP 250	SS...M0...-1...	MOP 100
SS...M0...9+	MOP 250		

Weitere Informationen finden Sie in unserem Katalog "Rohrdaten", MS-01-107.

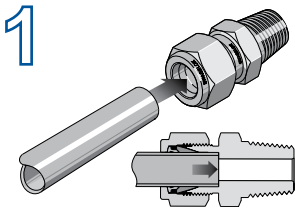
- **Axiale Festheit:** Schub- und zugfest
- **Verwendbarkeit:** Mehrmalig
- **Montageanleitung:** siehe Rückseite

Sichere Produktauswahl:

Bei der Auswahl von Produkten muss das gesamte Systemdesign berücksichtigt werden, um eine sichere, störungsfreie Funktion zu gewährleisten. Der Systemdesigner und der Benutzer sind für Funktion, Materialverträglichkeit, entsprechende Leistungsdaten und Einsatzgrenzen sowie für die vorschriftsmäßige Handhabung, den Betrieb und die Wartung verantwortlich.

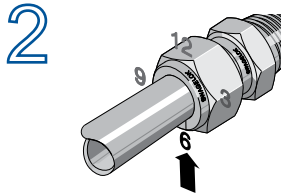
Montageanleitung für Rohrverschraubungen

Erstmontage bis 25 mm / 1 Zoll

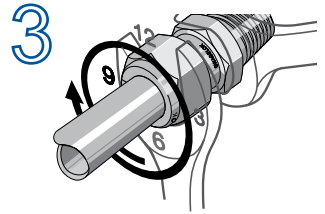


Das Rohr in die Rohrverschraubung einsetzen, bis es auf der Schulter aufsitzt; die Überwurfmutter fingerfest anziehen.

Hochdruckanwendungen und Anwendungen mit hohem Sicherheitsfaktor:
Die Überwurfmutter anziehen, bis sich das Rohr nicht mehr von Hand drehen oder nicht mehr axial im Fitting bewegen lässt.



Die Überwurfmutter an der 6-Uhr-Position markieren.



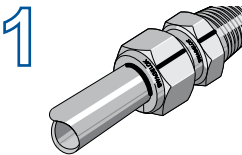
Den Verschraubungskörper festhalten und die Überwurfmutter 1/4 Umdrehungen auf die 9-Uhr-Position anziehen.

Bei 2, 3 und 4 mm sowie 1/16, 1/8 und 3/16 Zoll Rohrverschraubungen die Überwurfmutter nur mit einer 3/4 Umdrehung auf die 3-Uhr-Position anziehen.



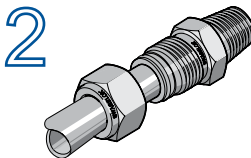
Swagelok® Rohrverschraubungen können viele Male demontiert und wieder montiert werden. Vor der Demontage bitte immer zuerst das System druckentlasten.

Wiedermontage – Alle Größen

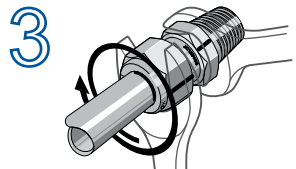


Vor der Demontage das Rohr an der Außenkante der Überwurfmutter markieren. Ziehen Sie einen Strich über den Schlüsselflächen der Überwurfmutter und des Verschraubungskörpers.

Verwenden Sie diese Markierung, um die Überwurfmutter beim Zusammenbau wieder in die ursprüngliche Position anzuziehen.



Das Rohr mit den vormontierten Klemmrings in den Verschraubungskörper einstecken, bis der vordere Klemmring in dem Verschraubungskörper aufsitzt.



Den Verschraubungskörper festhalten und dabei die Überwurfmutter mit einem Schraubenschlüssel in die vorherige Position anziehen, die von den Markierungen an Rohr und Flachstellen angezeigt wird. An dieser Stelle erhöht sich der Widerstand spürbar. Die Überwurfmutter leicht nachziehen.



Die Swagelok® Prüfflehre nicht bei wiedermontierten Rohrverschraubungen anwenden.